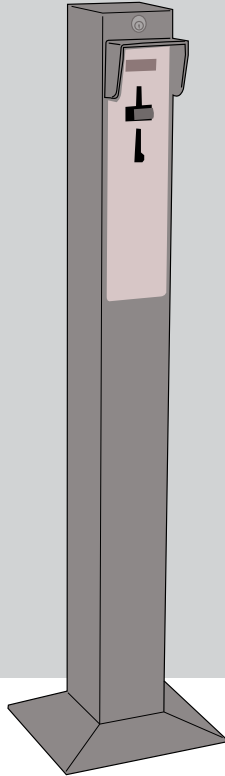




Bauer Systemtechnik GmbH, Geschäftsführer: Franz Bauer
Gewerbering 17, D-84072 Au i.d. Hallertau
Tel.: 0049 (0)8752-865809-0, Fax: 0049 (0)8752-9599
E-Mail: info@bauer-tore.de

EIN- UND AUSFAHRT STATIONEN FÜR PARKPLATZSYSTEM STAND ALONE



INSTALLATIONS-UND GEBRAUCHSANLEITUNG

espas10 MoneyBOX Plus



AZIENDA CON SISTEMA DI GESTIONE
INTEGRATO CERTIFICATO DA BNV
- UNI EN ISO 9001:2008 -
UNI EN ISO 14001:2004

Wir danken Ihnen, dass Sie diesem Produkt den Vorzug gegeben haben, und sind uns sicher, dass Sie die für Ihren Gebrauch erforderlichen Leistungen erzielen werden. Lesen Sie die diesem Produkt beigelegten Unterlagen aufmerksam durch, da sie wichtige Angaben für die Sicherheit, die Installation, den Gebrauch und die Wartung enthalten. Dieses Produkt entspricht den von der Technik und Bestimmungen hinsichtlich der Sicherheit anerkannten Richtlinien. Es wird bestätigt, dass es den folgenden europäischen Richtlinien entspricht: 2006/95/EG Richtlinie 2004/108/EG und ihre nachfolgenden Änderungen.

ALLGEMEINES

Die Säule Espas10 MoneyBOX Plus ist eine Vorrichtung zur kompletten Kontrolle einer Ein- und Ausfahrt. Sie kann mit einer elektromechanischen Schranke und anderen Stationen Espas10 für die Automation von ebenso vielen Durchfahrten (bis zu maximal 8 Ein- und Ausfahrten) kombiniert werden.

Die Säule ist mit Folgendem ausgestattet:

- seitliche Öffnung, die eine bequeme Inspektion ohne Durchfahrtsbehinderung und eventuelle Wandmontage zulässt
- Gehäuse aus Stahlblech mit Schutzbehandlung in Kataphorese und Polyester-Lackierung
- programmierbarer Münzeinwurf
- Klemmen für die Verkabelung der Öffnungssteuerung der Schranke
- Klemmen für die Verkabelung der Speisungsleitung 230Vac

Die Station ist in der Lage, verschiedene Münzen (0.05€, 0.10€, 0.20€, 0.50€, 1.00€, 2.00€) anzunehmen und die Öffnung der Schranke einzuschalten, die in der Lage sein muss, die sichere Schließung zu verwalten. Die Station muss gespeist werden, die weitere vorzunehmende Verkabelung ist mit dem Öffnungskontakt der elektromechanischen Schranke verbunden.

ALLGEMEINE SICHERHEIT



ACHTUNG! Eine falsche Installation oder ein unsachgemäßer Gebrauch können Personen-, Tier- oder Sachschäden verursachen.

Lesen Sie alle diesem Produkt beigefügte Unterlagen aufmerksam durch, da sie wichtige Angaben für die Sicherheit, die Installation, den Betrieb und die Wartung erteilen.

- Die Verpackungsmaterialien (Plastik, Pappe, Polystyrol usw.) gemäß den vorgesehenen geltenden Richtlinien entsorgen. Die Nylon- und Polystyrolhüllen für Kinder unzugänglich aufbewahren.
- Die Anleitung zusammen mit den technischen Unterlagen und für spätere Einsichtnahmen aufbewahren.
- Dieses Produkt wurde ausschließlich für die in diesen Unterlagen angegebene Verwendung entwickelt und hergestellt. Sonstige Verwendungen könnten Produktschäden und Gefahren verursachen.
- Die Firma haftet nicht bei unsachgemäßem oder einem anderen, als dem vorbestimmten und in diesen Unterlagen angegebenen Gebrauch.
- Das Produkt nicht in explosiver Atmosphäre installieren. - Die Bauelemente der Anlage müssen mit den folgenden europäischen Richtlinien 89/336/EWG, 73/23/EWG, 98/37/EWG (und ihren nachfolgenden Änderungen) übereinstimmen. Für alle Nicht-EWG-Länder sollten für ein gutes Sicherheitsniveau neben den nationalen geltenden Richtlinien auch die oben genannten Richtlinien eingehalten werden.
- Die Installation muss gemäß den Vorgaben der europäischen Richtlinien 89/336/EWG, 73/23/EWG, 98/37/EWG (und ihren nachfolgenden Änderungen) erfolgen.
- Vor jedem Eingriff an der Anlage die Stromzufuhr abschalten.
- Am Speisungsnetz einen Schalter oder einen allpoligen Magnetschutzschalter mit einer Öffnungsentfernung der Kontakte von 3,5 mm oder darüber vorsehen.
- Prüfen Sie, dass sich oberhalb des Speisungsnetzes ein Differentialschalter mit Auslöseschwelle zu 0,03A befindet.
- Prüfen Sie, dass die Erdungsanlage korrekt erstellt wurde. Alle Metallteile und alle Anlagenteile ohne Erdklemme erden.
- Alle Schutzvorrichtungen gemäß den technischen anwendbaren Richtlinien und Normen anwenden.
- Das Durchgangsverbot für Fußgänger angemessen signalisieren.
- Die Firma haftet nicht für die Sicherheit und den einwandfreien Betrieb des Automatismus, wenn Bestandteile anderer Hersteller verwendet werden.
- Ausschließlich Original-Teile für jegliche Wartung und Reparatur verwenden.
- Keine Änderung an den Bestandteilen des Automatismus durchführen, wenn diese nicht ausdrücklich von der Firma genehmigt wurde.
- Den Anlagenbetreiber hinsichtlich der angewandten Steuersysteme und der manuellen Öffnungsdurchführung im Notfall anleiten.
- Den Aufenthalt von Personen und Kindern im Aktionsbereich des Automatismus unterbinden.
- Funkbedienungen oder andere Steuervorrichtungen für Kinder unzugänglich aufbewahren, um ungewollte Betätigungen des Automatismus zu vermeiden.
- Der Benutzer muss jeglichen Eingriffs- oder Reparaturversuch des Automatismus unterlassen und sich nur an Fachpersonal wenden.
- Alles das, was nicht ausdrücklich in dieser Anleitung vorgesehen ist, ist unzulässig.
- Die Installation muss mithilfe von Sicherheitsvorrichtungen und Steuerungen gemäß der EN 12978 vorgenommen werden.

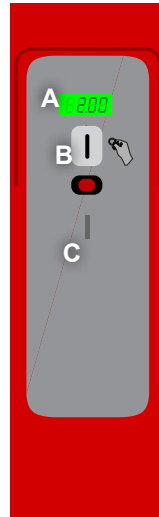
VORDERSEITE DER STATION Espas10 MoneyBOX Plus-

Talle für den Gebrauch der Station durch den Benutzer erforderlichen Elemente sind auf der Vorderseite angeordnet und befinden sich in einer geeigneten Höhe, damit der Autofahrer bequem alle für die Durchfahrt erforderlichen Tätigkeiten ausführen kann.

A - Display für die Anzeige des einzuwerfenden Betrags

B - Öffnung für den Münzeinwurf

C - Schlitz für die Rückgabe der nicht angenommenen Münzen



DURCHFAHRTSSEQUENZEN

Espas10 MoneyBOX PLUS nimmt verschiedene Münzen (von 0,10€ bis 2€) an. Der Autofahrer liest auf dem Display beim Anfahren der Station den erforderlichen Betrag ab und kann verschiedene Münzen bis zum Erreichen des anfangs angezeigten Betrags einwerfen. Das Display aktualisiert den Restbetrag nach jeder eingeworfenen Münze. Nach Erreichen des Betrags wird die Schranke geöffnet und ermöglicht dem Autofahrer die Durchfahrt.

ACHTUNG! Die Schranke muss mit entsprechenden Sicherheitssystemen, Metall-detektoren bzw. Fotozellen ausgestattet sein, die in der Lage sind, die Schranke bei fehlenden Fahrzeugen in ihrem Aktionsradius zu schließen.

REINIGUNG UND WARTUNG

Das Parkplatzsystem Espas10 wurde für einen langjährigen Betrieb entwickelt und hergestellt, vorausgesetzt, dass die wenigen erforderlichen Wartungsarbeiten sorgfältig und oft durchgeführt werden.

Reinigung des Münzeinwurfs

Es empfiehlt sich, die Münzeinwurfseinheit so sauber wie möglich zu halten

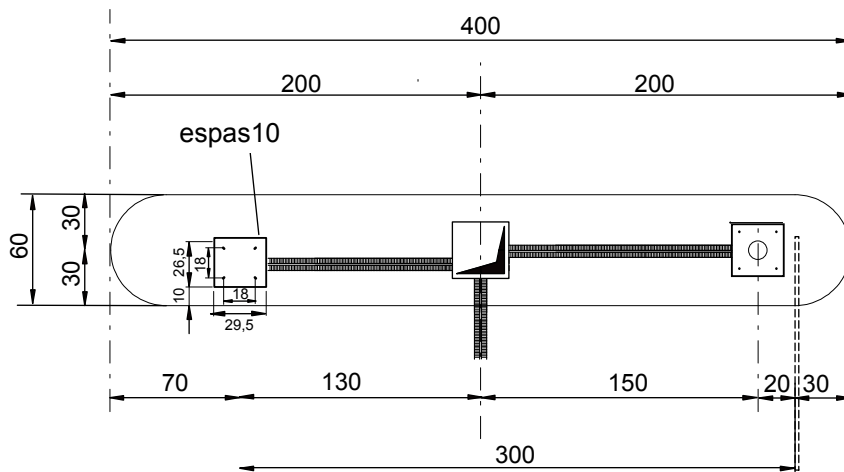
- 1 - Die Klappe der Station öffnen
- 2 - Die Münzeinwurfseinheit mithilfe eines Druckluftstrahls reinigen

Externe Reinigung

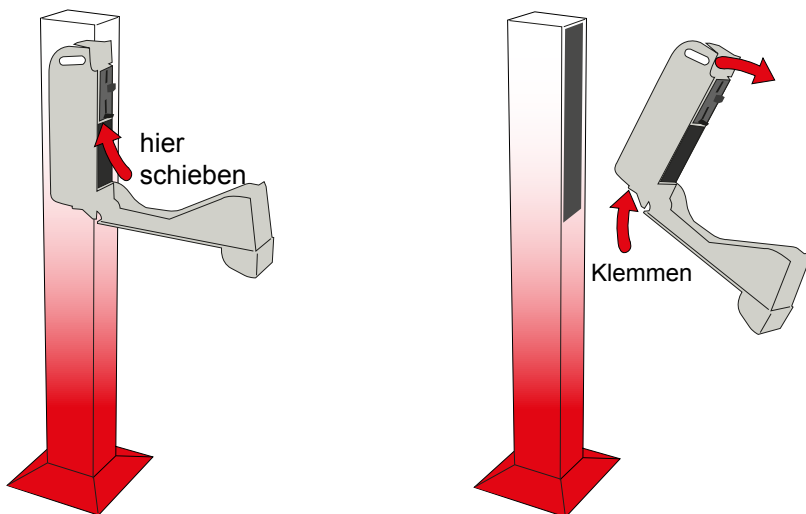
Die Säule nur mit Wasser und etwas neutralem Reinigungsmittel reinigen, dies aber bei starker Sonne vermeiden.

MONTAGE UND POSITIONIERUNG DER BEINE

Die Durchfahrt so vorsehen, dass die Annäherung der Fahrzeuge an die Säule vereinfacht wird. Enge Kurven unmittelbar vor oder unmittelbar nach der Säule möglichst vermeiden. Die Anfahrtsbahn möglichst eben halten, aber hauptsächlich einen Anstieg vermeiden.



VERKABELUNG



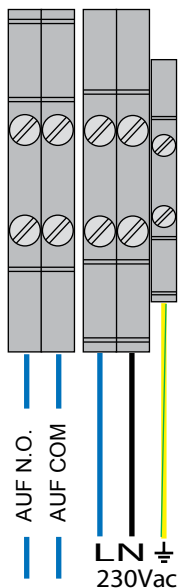
VERKABELUNG

HINWEIS – Bei den Verkabelungs- und Installationsarbeiten auf die geltenden Richtlinien und jedenfalls auf die Grundsätze der guten Technik Bezug nehmen. Die Leiter müssen in Klemmennähe durch eine zusätzliche Befestigung, zum Beispiel mithilfe von Kabelschellen, befestigt werden. Alle Verkabelungsarbeiten müssen vom Fachpersonal ausgeführt werden.

Die Station Espas10 MoneyBOX Plus ist im unteren Teil der Station mit einem bequemen Klemmenbrett ausgestattet, an dem der Installateur die Verkabelung der Station in den folgenden Bestandteilen in größter Sicherheit vornehmen muss:

- Steuerungen Schranke AUF (Standardsteuerungen für elektromechanische Schranken, entsprechend bemessenes Kabel verwenden)
- Speisung 230Vac 230Vac

Anschlussplan



Klemmen	Beschreibung
AUF N.O.	Kontakt N.O. Schranke auf
AUF COM	Gemeinsamer Kontakt Auf-Zu
L	Leitung 230Vac
N	Nullleiter 230Vac
⊕	Erde

KONFIGURATION (mit der optionalen Software Clone5)

Es steht ein Konfigurationsbausatz zur Bestimmung des erforderlichen Betrags für die Schrankenöffnung zur Verfügung. Dieser Bausatz besteht aus:

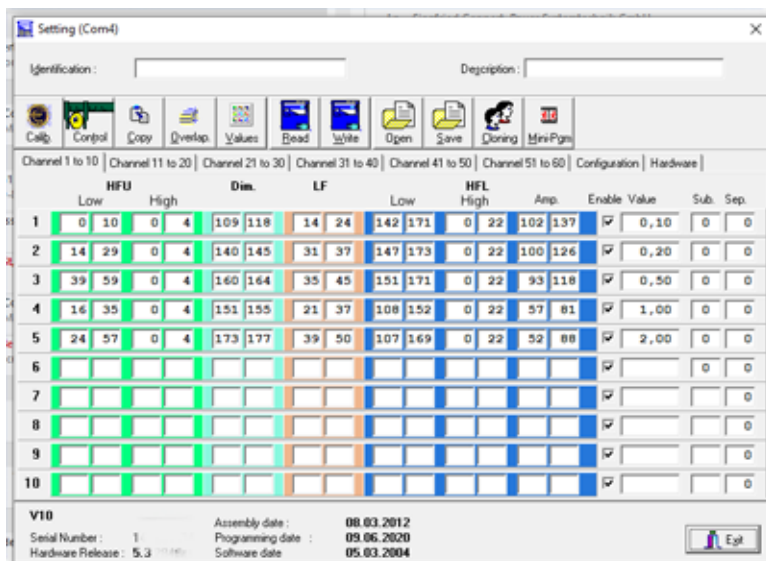
- Software Clone5 auf CD-ROM (für Betriebssysteme Windows)
- seriellen Anschlusskabel an PC (USB-Adapter optional)

Konfiguration des Betrags

Die in der CD-ROM vorhandene Software installieren

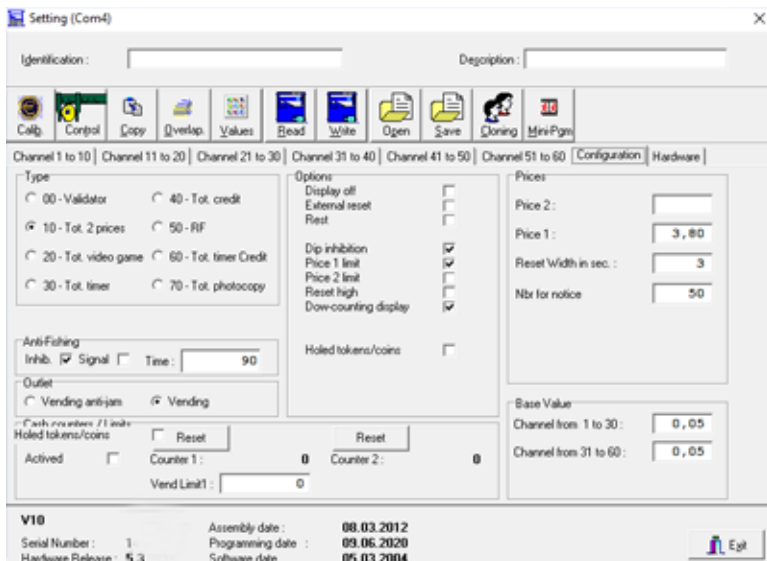
Das serielle Kabel mithilfe des entsprechenden Adapters RS-232/USB an den PC anschließen. Evtl. im Gerätemanager des PC/Laptop noch den Treiber aktualisieren.

Das Applikationsprogramm Clone5 öffnen



In dieser Position muss auf die in der Symbolleiste im oberen Teil des Fensters vorhandene Taste Read geklickt werden. Dadurch erfolgt das Lesen der im Münzspeicher vorhandenen Konfiguration.

Nach erfolgtem Lesen die Karte "Konfiguration" zur Änderung der Einstellungen aktivieren



Der zur Schrankenöffnung erforderliche Betrag ist der Wert Preis 1, der im rechten Teil des Fensters im Abschnitt Preis angegeben wird.

Den Betrag ändern (max. 12,50 Euro) und dann auf die Taste "Write" klicken.

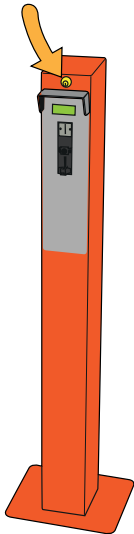
Nun kann das Programm geschlossen und die Station neu gestartet werden, damit die Änderungen wirksam werden.

TECHNISCHE DATEN

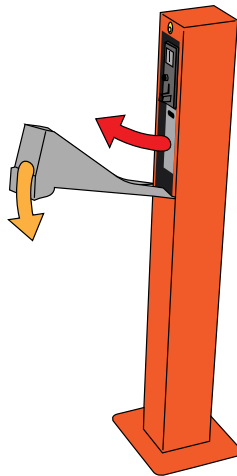
Speisung	230Vac +/-10% 50Hz
Aufgenommene Leistung	50
Schutzgrad	IP34
Betriebstemperatur	-10...55 °C
Abmessungen	1218x306x278 (in mm) (h x l x p)
Gewicht	25Kg
Farbe	-

MUENZSCHUBLADE HERAUSNEHMEN

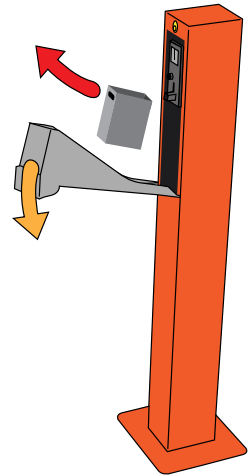
Den Schloss mit der dazu bestimmten Schlüssel



Die Tür öffnen



Die Schublade herausnehmen



Nach Entleerung, die Schublade wieder in Grundstellung bringen und mit dem bestimmten Schlüssel, die Tür schließen.